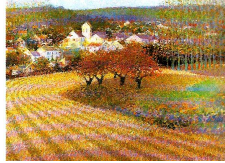




- "Vue sur Vauhallan" de **Marie-Françoise Lecomte** (*ww*).

- "Automne à Vauhallan" de **André Bourrié**



peintre officiel de la marine.

④ Au vieux poirier prendre à droite le sentier de la Martinière; après la passerelle suivre à gauche la rigole Domaniale *longée par des bornes fleurdelysées; elles font partie du célèbre réseau hydraulique construit au 17^{ème} s pour alimenter en eau le château de Versailles. Le pont de Limon " Paysage au crépuscule " est immortalisé en 1852 par A. Chintreuil.*



⑤ Arriver au hameau de Limon *habité depuis la haute antiquité. L'Abbaye Saint-Louis-du-Temple est un haut lieu spirituel et culturel dessiné ci-contre par Mère Geneviève Gallois (1888-1962) "bénédictine, peintre, graveur, verrier", de renommée internationale, comparée à Goya, Rouault, Van Gogh.*



par elle-même y séjourna pour rencontrer Mère Geneviève et faire connaître ses œuvres exposées dans la crypte.



L'abbaye possède deux tableaux du 17^e s: - "La Sainte Famille avec Saint François de Paule" peint par le célèbre sculpteur **Jacques Sarazin** (1588-1660) vers 1645.



- "La présentation de la Vierge au Temple", des frères **Le Nain** exposée au Petit Palais en 1958 et au Grand Palais en 1978.

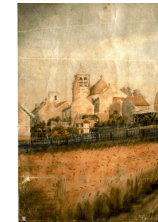
⑥ Prendre le GR 655 de Saint Jacques de Compostelle, le chemin des Caves, puis à droite le sentier des Caves, et à gauche dans les bois pour rejoindre le chemin du Trou Rouge. "Vue sur Vauhallan", *tableau de Marie-Thérèse Barthe Navel* (*ww*).



⑦ Traverser le bassin de retenue des Sablons où le ru des Mittez se jette dans le ru de Vauhallan affluent de la Bièvre. "La prairie de Vauhallan" de **A. Chintreuil**.



⑧ Remonter le Chemin des Sablons jusqu'à la cour d'école *peinte par A. Gresviller* en 1887.



Au S.I. *tableau de Léon Printemps* "L'Eglise de Vauhallan" *exposé en 1897 à la société artistique la "Liane" et offert par son petit-fils J. Noireau.*

⑧ Arriver à l'Eglise S^{te} Rigomer S^{te} Ténestine (Inv. MH 1927) *représentée en 1858 par Jean-Jacques Champin* (1796-1860) *avec la croix* (Cl. MH 1984) *dans l'ancien cimetière.*



Dans l'église: - copies d'époque de trois des "Sept actes de Miséricorde" de **Sébastien Bourdon** (1616-1671) qui sont au musée de Sarasota en Floride (U.S.A.) (Inv. MH 1977).

- tableaux de **Claude Charles** (1661 - 1747) (Inv. MH 1977) et de **Cargne** (Inv. MH 1977) dont ce "saint Barthélémy".

⑨ Descendre la rue de l'Eglise jusqu'au lavoir; la rue de la Grande Fontaine ramène à la place.

Des dossiers sur ces peintres ainsi que d'autres peintres de Vauhallan non mentionnés sont consultables au S.I.

* *ww* : who's who international of art

CIRCUIT DES PEINTRES ET PEINTURES À VAUHALLAN VILLAGE EN HUREPOÏX

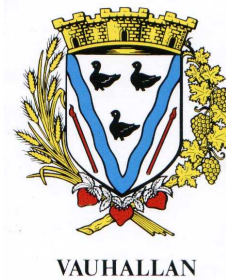
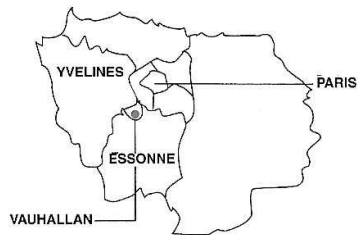


Léon Printemps (1871-1945)



SYNDICAT
D'INITIATIVE

Courrier : Boite Postale 37 - 91430 Vauhallan
Accueil : Cour de la Mairie (sur R.V.)
Téléphone et Télécopie : 01 69 35 53 04
Courriel : si.vauhallan@laposte.net
Web : <http://sivauhallan.com>



Depuis des lustres Vauhallan village en Hurepoix attire les artistes et les peintres en particulier. Le circuit guidé (5,3 km) à travers Vauhallan est ponctué d'arrêts (numéros sur la carte) avec présentation de reproductions de tableaux, soit réalisés, soit visibles en ces lieux, ou encore lieu de mémoire de séjour de peintres.

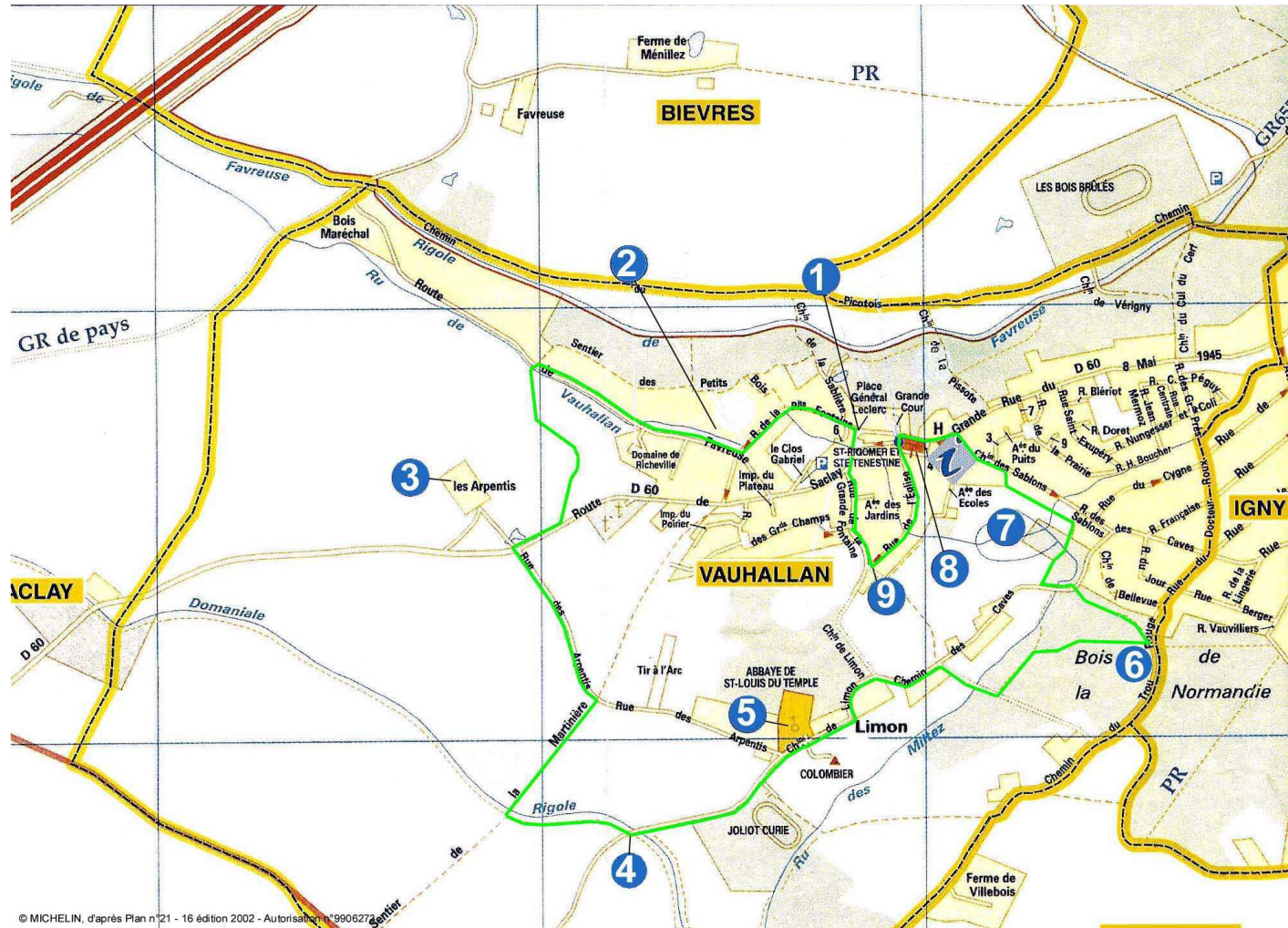
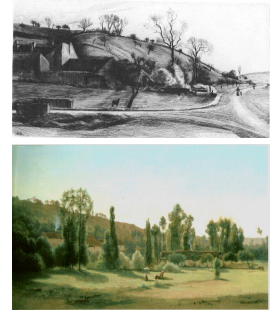
① Départ place du G^{al} Leclerc: Le restaurant "Atlas du Maroc" était au 19^{ème} s une auberge gastronomico-artistique avec des ateliers de peintres de l'école d'Igny : **Chintreuil, Desbrosses, Pelouse, Daubigny ...**

② Prendre la rue de la Petite Fontaine et à droite la route de Favreuse jusqu'à Richeville (fief du 17^{ème} s) représenté au Salon d'Automne 1912 par une eau forte de **Léopold Levy** intitulée "Ferme à Vauhallan".

Antoine Chintreuil (1814-1873)

"peintre des brumes et des rosées" a peint une dizaine de tableaux sur Vauhallan dont ce "Paysage d'été à Vauhallan" qui se trouve à Karlsruhe en Allemagne. Un des bâtiments de l'ancienne ferme est l'habitation de **Yasse Tabuchi** peintre abstrait de renommée internationale; ici "Un soupçon de regret" exposé à Vauhallan en 2005.

③ Dans la route de Favreuse prendre à gauche le chemin des Arpentis en passant au-dessus du ru de Vauhallan qui descend de l'étang Neuf de Saclay. On arrive en contrebas de la ferme des Arpentis (fief du 11^{ème} s) – (Inv. MH 1988).



Belles vues sur Vauhallan:

-Tableau " Ferme de Vauhallan " de **Danièle Fuchs**, 1^{er} prix au salon de Seine et Oise en 1961.

- Gravure de **Auguste Deroy** (? – 1906) dans la célèbre revue l'Illustration du 4 Juin 1870, rehaussée par le Dr Belaisch.

